



eldes

EWD2

BEZDRÁTOVÝ MAGNETICKÝ KONTAKT/
OTŘESOVÝ SENZOR

Uživatelský a instalační manuál v1.3

Kompatibilita:

- ESIM264 v7.14.03 a vyšší + EWT1 v16.18 a vyšší.
- ESIM364 v02.06.05 a vyšší.
- EPIR2 v01.01.12 a vyšší.

Základní vlastnosti:

- Vestavěný otřesový senzor
- Dvě bezdrátové zóny
- Možné režimy zón: magnetický kontakt, otřesový senzor, senzor zaplavení, externí vstup
- Dva vestavěné ochranné kontakty: proti sejmutí krytu a proti sejmutí z podkladu

EWD2 je bezdrátové zařízení určené k zabezpečení dveří, oken, popř. jakýchkoli jiných otevíravých/zavíravých mechanismů. Dále je zařízení vybaveno vibračním senzorem pro detekci otřesů, vstupem, který umožňuje připojení externího kontaktu nebo senzoru detekujícího zaplavení střeženého prostoru a dvěma ochrannými kontakty (tampery) pro signalizaci sabotáže zařízení EWD2. Aby bylo možné zařízení používat, je třeba jej nejprve přihlásit do bezdrátové nadstavby ELDES pomocí programu *ELDES Configuration Tool*, nebo pomocí SMS zprávy v příslušném tvaru.

Do systému je možno přihlásit max. 16 zařízení EWD2 v případě systémů ESIM264 nebo EPIR2, popř. max. 32 zařízení EWD2 v případě systému ESIM364. Maximální vzdálenost mezi modulem EWT2 a přijímačem (ústřednou) je 150 metrů (v otevřeném prostoru).

POZNÁMKA: Detailní a podrobné informace o daném systému najdete v příslušném uživatelském a instalačním manuálu. V případě potřeby kontaktujte v této věci svého dodavatele.

1. OBSAH DODÁVKY

Položka	Množství
1. Zařízení EWD2.	1
2. Magnet.....	1
3. 1,5V Alkalická baterie (typ AAAA)....	2
4. Šroub.....	4
5. Uživatelský a instalační manuál.....	1

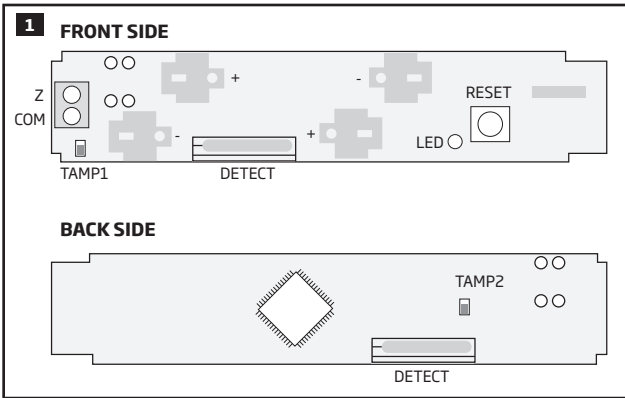
2. TECHNICKÉ SPECIFIKACE

2.1. Elektrické a mechanické charakteristiky

Baterie	1,5V Alkalická, typ AAAA, LR8 (IEC standard) / 25A (ANSI/NEDA standard)
Počet baterií.....	2
Výdrž baterií	~18 měsíců*
Frekvence bezdrátového přenosu	868 MHz
Dosah bezdrátové nadstavby	Max. 30 metrů v zástavbě; max. 150 metrů v otevřeném prostoru
Povolená okolní provozní teplota	-20... +55°C
Povolená okolní provozní vlhkost	0-90% RH @ 0... +40 °C (bez kondenzace)
Rozměry EWD2	101 x 22 x 20 mm
Rozměry magnetu	47 x 17 x 10 mm
Kompatibilita	bezdrátová nadstavba ELDES

* Přibližný údaj, záleží na nastavení konfigurovatelných parametrů.

2.2 Popis zařízení a LED kontrolky

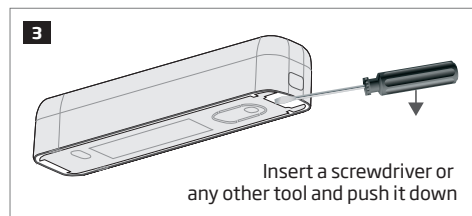
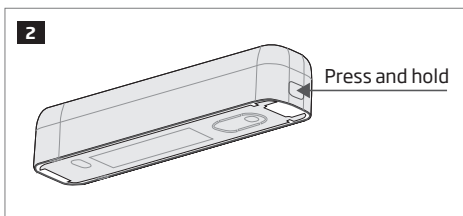


Označení	Popis
Z	Svorka pro připojení externí zóny
COM	Svorka pro připojení externí zóny
TAMP1	Ochranný kontakt (tamper)
+ / -	Držáky baterií
DETECT	Detektor přiblížení magnetu
LED	LED kontrolka pro signalizaci provedení továrního resetu
RESET	Tlačítko pro provedení továrního resetu
TAMP2	Ochranný kontakt (tamper)

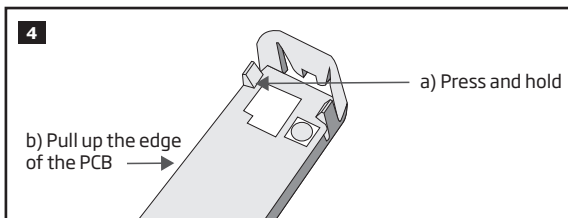
3. INSTALACE

POZNÁMKA: Při instalaci dodržujte obecné zásady pro montáž bezdrátových zařízení. Nevhodná instalace či umístění může rapidně snížit kvalitu bezdrátového spojení mezi zařízením a ústřednou.

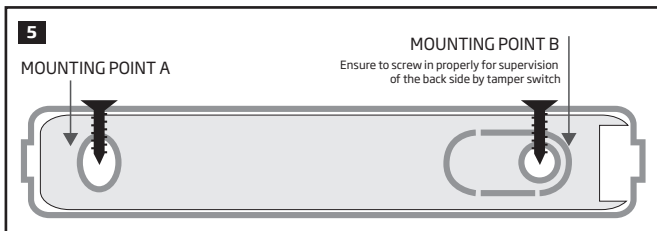
1. Demontujte vrchní kryt zařízení EWD2.



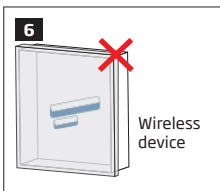
2. Vyměňte desku s plošnými spoji (PCB) ze spodního dílu krytu.



3. Přišroubujte spodní část krytu do zárubně dveří nebo okna.

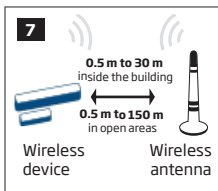


4. Při instalaci EWD2 dodržujte následující doporučení, abyste dosáhli co nejlepší kvality signálu:



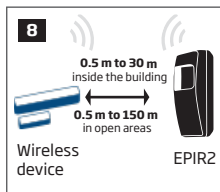
Nikdy neinstalujte EWD2 do následujících míst:

- dovnitř kovového instalačního boxu
- blíže než 20 cm od kovových povrchů a/nebo elektrických vodičů



Doporučeno:

- instalujte zařízení čelem k anténě bezdrátové nadstavby.
- dodržujte následující vzdálenosti: 0.5 m až 30 m v zastavěném prostoru, 0.5 m až 150 m v otevřeném prostoru.

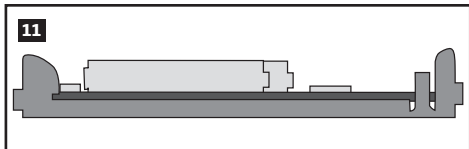
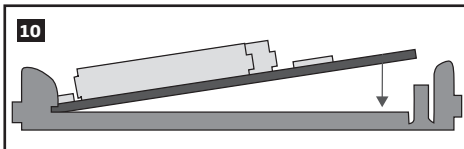
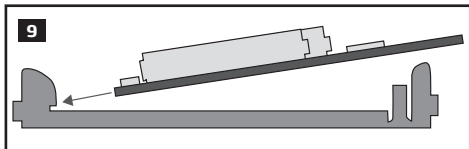


Doporučeno:

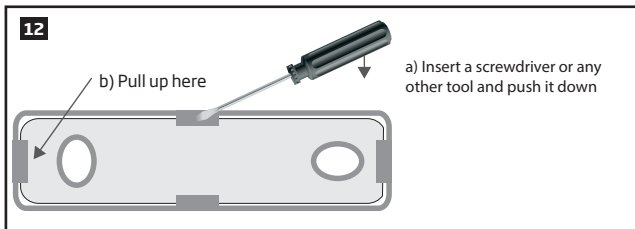
- instalujte zařízení čelem k přední straně minialarmu EPIR2
- dodržujte následující vzdálenosti: 0.5 m až 30 m v zastavěném prostoru, 0.5 m až 150 m v otevřeném prostoru.

5. Pokud je třeba, připojte externí kontakt nebo snímač zaplavení do svorek Z a COM, jinak není třeba nic propojovat.

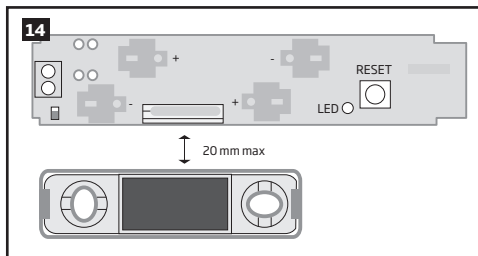
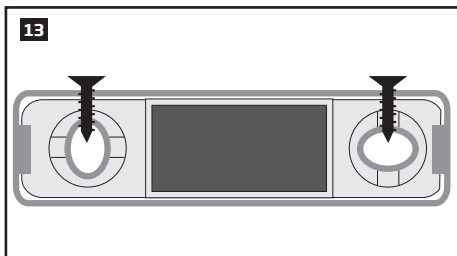
6. Vložte desku plošných spojů (PCB) zpět do krytu.



7. Sejměte kryt magnetu.

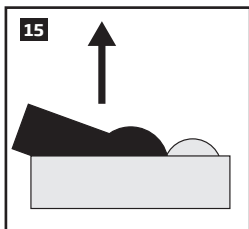


8. Přišroubujte magnet k rámu dveří nebo okna a ujistěte se, že je namontován ve stejné výšce jako detektor EWD2.



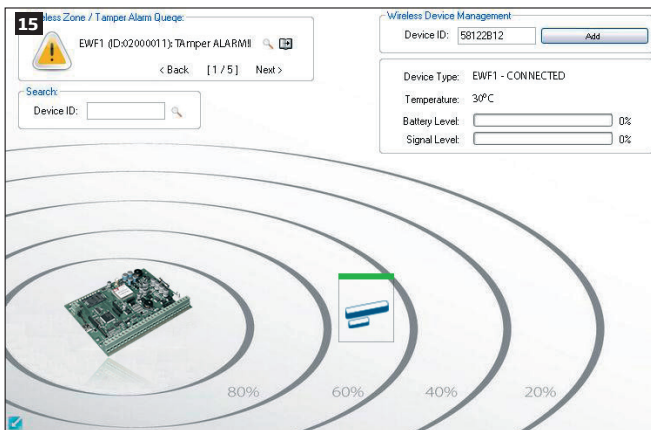
9. Zacvakněte kryt magnetu. K této operaci není třeba žádný nástroj.

10. Vyměňte plastový izolační štítek z držáku baterií v EWD2.



11. Zacvakněte kryt EWD2. K této operaci není třeba žádný nástroj.

12. Přihlašte detektor EWD2 do bezdrátové nadstavby ELDES pomocí SMS příkazu nebo pomocí programu ELDES Configuration Tool. Otevřete záložku **Bezdrátová zařízení** a zadejte 8-místné ID čísla detektoru, nalepené na krytu EWD2, poté klikněte na **Přidat** (viz obr. 15). Více informací naleznete v instalačním manuálu ústředny.



13. Po úspěšném provedení přihlašovacího procesu se detektor EWD2 zobrazí v záložce **Bezdrátová zařízení** s informací o kapacitě baterie a síle signálu bezdr. nadstavby (viz obr. 15). Pokud se přihlášení nedaří, zkuste detektor přemístit blíže k přijímací anténě bezdrátové nadstavby (ústředně) a přihlášení opakujte.

14. Zařízení EWD2 je připraveno k provozu.

UPOZORNĚNÍ: Ujistěte se, že spodní část detektoru EWD2 je spolehlivě přišroubována k podkladu v místě značeném na obr.5 jako "Mounting Point B" aby byla zajištěna správná funkce zadního ochranného kontaktu (viz také **4. ZÓNY A TAMPERY EWD2**).

POZNÁMKA: Pokud se detektor opakovaně nedaří přihlásit, zresetujte jej, prosím, na tovární hodnoty a přihlášení opakujte. Postup resetu je popsán v kapitole **6. Reset na tovární hodnoty**.

4. ZÓNY A TAMPERY EWD2

Po úspěšném provedení přihlašovacího procesu vyhradí systém pro zařízení EWD2 dvě bezdrátové zóny, definované jako okamžité. Tyto zóny mohou být v zařízení nastaveny do následujících provozních režimů.

- **Zóna 1:**
 - **Magnetický kontakt** - V továrním nastavení tato zóna vyhlásí v zapnutém stavu alarm, pokud dojde k otevření dveří/okna na kterém je EWD2 instalován.
 - **Externí senzor** - V továrním nastavení tato zóna vyhlásí v zapnutém stavu alarm, pokud dojde k aktivaci externího senzoru zapojeného do svorek označených Z a COM. Tento režim NELZE nastavit současně s režimem *Senzor zaplavení* na zóně 2.
- **Zóna 2:**
 - **Otřesový senzor** - V továrním nastavení tato zóna vyhlásí v zapnutém stavu alarm, pokud dojde k aktivaci vestavěného otřesového senzoru.
 - **Senzor zaplavení** - V továrním nastavení tato zóna vyhlásí v zapnutém stavu alarm, pokud dojde k aktivaci externího senzoru zaplavení zapojeného do svorek označených Z a COM. Tento režim NELZE nastavit současně s režimem *Externí senzor* na zóně 1.

Možné kombinace typů zón:

- **Zóna 1:** Magnetický kontakt + **Zóna 2:** Otřesový senzor
- **Zóna 1:** Magnetický kontakt + **Zóna 2:** Senzor zaplavení
- **Zóna 1:** Externí senzor + **Zóna 2:** Otřesový senzor
- **Zóna 1:** Magnetický kontakt + **Zóna 2:** Nepoužito
- **Zóna 1:** Externí senzor + **Zóna 2:** Nepoužito
- **Zóna 1:** Nepoužito + **Zóna 2:** Otřesový senzor
- **Zóna 1:** Nepoužito + **Zóna 2:** Senzor zaplavení

POZNÁMKA: Režim zóny pro *Senzor zaplavení* není podporován, pokud je EWD2 přihlášen k ústředně ESIM264.

Narušení ochranného kontaktu (tamperu) je vyhlášeno vždy, bez ohledu na to, zda je systém zapnutý nebo vypnutý. Poplach systému, způsobený ochranným kontaktem detektoru EWD2 bude vyhlášen v následujících případech:

- **Mechanickým kontaktem.** Detektor EWD2 je vybaven dvěma mikrospínači:
 - jeden je umístěn na vrchní straně elektroniky v EWD2 a detekuje sejmutí krytu detektoru EWD2 (viz obr. 1).
 - druhý je umístěn na zadní straně elektroniky v EWD2 a detekuje odstranění detektoru EWD2 od podkladu (viz obr. 1).

Aktivace některého z mikrospínačů vede k vyhlášení poplachu v systému a (v továrním nastavení) k odeslání informační SMS zprávy a volání na telefonní číslo uživatele. SMS zpráva obsahuje identifikaci narušeného tamperu.

- **Ztrátou spojení s ústřednou.** Pokud dojde ke ztrátě spojení mezi EWD2 a ústřednou, dojde rovněž k vyhlášení alarmu. Ústředna vyhodnotí tuto událost také jako narušení ochranného kontaktu a (v továrním nastavení) odešle informační SMS zprávu a volá na telefonní číslo uživatele. SMS zpráva obsahuje identifikaci narušeného tamperu a znak „hvězda“ (*), aby bylo možno tyto dvě příčiny odlišit.

UPOZORNĚNÍ: Ochranný kontakt dle výše uvedeného není funkční, pokud jsou obě zóny EWD2 vyřazeny (neaktivní).

5. VÝMĚNA BATERIÍ

1. Odklopte kryt EWD2.
2. Vyměňte obě staré baterie z jejich držáků, zjistěte si přitom jejich správnou polaritu (+/-).
3. Vložte dvě nové alkalické baterie 1,5V typu AAAA, dbejte přitom na dodržení správné polarity (+/-).
4. Baterie jsou vyměněny.

Další informace včetně vyobrazení naleznete v kapitole **3. INSTALACE**.

UPOZORNĚNÍ: Používejte pouze 1,5V alkalické baterie typu AAAA. Instalujte pouze nové, kvalitní a čerstvé baterie. Nekombinujte staré a nové baterie.

UPOZORNĚNÍ: Pokud chcete zařízení úplně vypnout, vyjměte alespoň jednu baterii z držáku.

UPOZORNĚNÍ: Abyste předešli nebezpečí požáru nebo explozi baterie, používejte pouze schválený typ baterie. Zejména dbejte na dodržení správné polarity (+/-). POUŽITÉ BATERIE NEPATŘÍ DO DOMOVNÍHO ODPADU. Odkládejte je pouze do speciálních sběrných nádob. Baterie nenabíjejte, nerozebírejte, nezahřívejte ani nevhazujte do ohně.

UPOZORNĚNÍ: Pokud kapacita baterie v detektoru klesne pod 5%, odešle systém o této skutečnosti SMS na tel. číslo Uživatele 1.

UPOZORNĚNÍ: Aktuální stav baterie v detektoru je možné zjistit pomocí programu *ELDES Configuration Tool*.

6. RESET NA TOVÁRNÍ HODNOTY

1. Vyjměte jednu baterii z EWD2.
2. Stiskněte a držte tlačítko RESET.
3. Vložte vyjmutou baterii zpět do držáku, dbejte na zachování správné polaritě (+/-).
4. Držte tlačítko RESET stisknuté, dokud LED kontrolka několikrát rychle nezabliká.
5. Uvolněte tlačítko RESET.
6. Parametry jsou nastaveny na tovární hodnoty.

7. DALŠÍ INFORMACE

Omezení odpovědnosti

Kupující souhlasí s tím, že systém (zařízení) pomůže omezit riziko požáru, krádeže, vloupání a jiných nebezpečí, nemůže však obsáhnout všechna možná rizika ve všech podobách. ELDES UAB ani distributor nepřebírá žádnou odpovědnost za případné škody vůči osobám, majetku nebo finančním ztrátám případně plynoucím z užívání tohoto systému.

Záruka

Výrobce ELDES UAB na zařízení prostřednictvím dodavatelů poskytuje záruku 24 měsíců. Záruční doba začíná běžet od data, kdy byl systém dodán koncovému uživateli. Záruka je platná pouze pokud je systém užíván výhradně k určenému účelu, v souladu s tímto návodem k obsluze a instalačním manuálem a jeho pokyny a instrukcemi. Účtenka potvrzující koupi zařízení musí být opatřena datem prodeje. Záruka se nevztahuje na mechanické poškození, působení chemikálií, vysoké vlhkosti, kapalin, korozivního či agresivního a nebezpečného prostředí nebo na poškození, způsobeném zásahem vyšší moci.

BEZPEČNOSTNÍ INSTRUKCE

Dodržujte prosím následující bezpečnostní instrukce pro zajištění maximální bezpečnosti obsluhy a případných osob v okolí zařízení:

- NEPOUŽÍVEJTE zařízení tam, kde může kolidovat s jinými přístroji nebo způsobit jiné potenciální nebezpečí.
- NEPOUŽÍVEJTE zařízení v blízkosti lékařských zařízení.
- NEPOUŽÍVEJTE zařízení v nebezpečném prostředí.
- NEVYSTAVUJTE zařízení vysoké vlhkosti, chemikáliím nebo mechanickým nárazům.
- NEPOKOUŠEJTE se zařízení sami opravit.



Tento symbol WEEE (Waste Electrical and Electronic Equipment), kterým je produkt nebo jeho části včetně dokumentace označen, znamená, že nesmí být po ukončení své životnosti likvidován spolu s běžným komunálním odpadem, ale musí být odevzdán v souladu s ochranou životního prostředí v určených recyklačních střediscích. Více informací o tom, jak nakládat s takto označeným odpadem, získáte u svého prodejce nebo místně příslušném úřadě, spravujícím odbor životního prostředí.

Copyright © "ELDES UAB" & ALARM PRODEJ.CZ, 2013, 2014. All rights reserved

Příklad tohoto manuálu je dílem ALARM PRODEJ.CZ se svolením ELDES UAB a je jeho duševním vlastnictvím. Všechna práva vyhrazena. Je zakázáno rozšiřovat a kopírovat informace z této české mutace dokumentu nebo je předávat třetí straně bez písemného svolení ALARM PRODEJ.CZ. Změny v textu nebo vyobrazení vyhrazeny. Bezdrátový magnetický kontakt/otřesový senzor EWD2 je držitelem prohlášen o shodě dle směrnice 1999/5/EC.



Vyrobeno v Evropské Unii
www.eldes.lt
www.alarmprodej.cz